

iLINEbox

1 - Veiligheidsinformatie

Belangrijke veiligheidsinformatie



Dit apparaat is uitsluitend bedoeld voor gebruik binnenshuis. Gebruik het niet op natte of extreem koude/hete plekken. Het niet naleven van deze veiligheidsinstructies kan resulteren in brand, elektrische schokken, verwonding of schade aan dit product of andere eigendommen.



Dit product bevat niet-geïsoleerde elektrische componenten. Voer geen onderhoudswerkzaamheden uit indien ingeschakeld, omdat dit kan leiden tot elektrische schokken.



Onderhoudsprocedures moeten worden uitgevoerd door een door CONTEST geautoriseerde technische dienst. Onze veiligheidsinstructies moeten tijdens fundamentele schoonmaakwerkzaamheden zorgvuldig worden opgevolgd.



CAUTION
RISK OF ELECTRIC SHOCK
DO NOT OPEN



WAARSCHUWING: Dit apparaat bevat geen onderdelen die door de gebruiker kunnen worden gerepareerd. Open de behuizing niet en verricht zelf geen onderhoud. In het onwaarschijnlijke geval dat uw apparaat moet worden onderhouden, neemt u contact op met uw dichtstbijzijnde leverancier. Gebruik geen contactdoos, verlengsnoer of ander verbindingssysteem zonder te controleren dat deze perfect geïsoleerd zijn en geen defecten vertonen, om een elektrische storing te voorkomen.



Elektrocutiegevaar

Gebruik geen verlengsnoeren, contactdoos of ander verbindingssysteem, zonder te controleren dat metalen onderdelen volledig buiten bereik zijn, om elektrische schokken te voorkomen.



Geluidsniveaus

Onze audio-oplossingen leveren belangrijke geluidsdrumniveaus (SPL) die schadelijk kunnen zijn voor de gezondheid van de mens bij blootstelling gedurende lange perioden. Blijf uit de buurt van werkende luidsprekers.



Uw apparaat recycelen

- Aangezien HITMUSIC zeer betrokken is bij het milieu, brengen we alleen schone, ROHS-conforme producten op de markt.
- Wanneer dit product het einde van zijn levensduur heeft bereikt, brengt u het naar een door de lokale autoriteiten aangewezen verzamelpunt. De gescheiden inzameling en recycling van uw product draagt bij aan het behoud van natuurlijke hulpbronnen en zorgt ervoor dat het wordt gerecycled op een manier die de menselijke gezondheid en het milieu beschermt.

Gebruikte symbolen



Dit symbool geeft een belangrijke veiligheidsmaatregel aan.



Het symbool VOORZICHTIG duidt op een risico op verslechtering van het product.



Het symbool WAARSCHUWING geeft een risico voor de fysieke integriteit van de gebruiker aan. Ook kan het product beschadigd raken.

Instructies en aanbevelingen

1 - Lees zorgvuldig:

Wij adviseren ten eerste om de veiligheidsinstructies zorgvuldig te lezen en te begrijpen voordat u dit apparaat gebruikt.

2 - Bewaar deze handleiding:

We raden ten eerste aan om deze handleiding in de buurt van het apparaat te bewaren voor toekomstig gebruik.

3 - Gebruik dit product met zorg:

We raden ten eerste aan om alle veiligheidsinstructies in overweging te nemen.

4 - Volg de instructies:

Volg alle veiligheidsinstructies zorgvuldig om lichamelijk letsel of schade aan eigendom te voorkomen.

5 - Vermijd water en natte plekken:

Gebruik dit product niet in regen of in de buurt van wastafels of andere natte plekken.

6 - Installatie:

We raden ten eerste aan om alleen een bevestigingssysteem of ondersteuning te gebruiken die door de fabrikant wordt aanbevolen of bij dit product wordt geleverd. Volg de installatie-instructies zorgvuldig en gebruik de juiste gereedschappen.

Zorg er altijd voor dat dit apparaat stevig is bevestigd om trillingen en wegglijden tijdens het gebruik te voorkomen, aangezien dit kan leiden tot lichamelijk letsel.

7 - Installatie aan plafond of muur:

Neem contact op met uw plaatselijke leverancier voor installatie aan plafond of muur.

8 - Ventilatie:

De ventilatieopeningen zorgen voor een veilig gebruik van dit product en voorkomen het risico op oververhitting.

Blokkeer of bedek deze ventilatieopeningen niet, want dit kan leiden tot oververhitting en mogelijk lichamelijk letsel of schade aan het product. Dit product mag nooit worden gebruikt in een afgesloten niet-geventileerde ruimte, zoals een gesloten koffer, tenzij er daarvoor bestemde ventilatieopeningen aanwezig zijn.

9 - Blootstelling aan hitte:

Langdurig contact of nabijheid met warme oppervlakken kan leiden tot oververhitting en schade aan het product. Houd dit product uit de buurt van warmtebronnen, zoals verwarmingstoestellen, versterkers, kookplaten, enz.

10 - Elektrische stroomvoorziening:

Dit product kan uitsluitend op een zeer specifieke spanning worden gebruikt. De informatie staat op het label aan de achterkant van het product.

11 - Netsnoerbescherming:

Netsnoeren dienen zodanig te worden gelegd dat er niet op gelopen kan worden of bekneld raken door objecten die erop of ertegen worden geplaatst, waarbij speciale aandacht moet worden besteed aan de uitsteeksels van snoeren, stopcontacten en het punt waar ze uit het armatuur komen.

12 - Voorzorgsmaatregelen bij het schoonmaken:

Koppel het product los voordat u schoonmaakwerkzaamheden uitvoert. Dit product mag uitsluitend worden schoongemaakt met accessoires die zijn aanbevolen door de fabrikant. Gebruik een vochtige doek om het oppervlak af te nemen. Was dit product niet.

13 - Lange perioden van niet-gebruik:

Ontkoppel de hoofdstroom van het apparaat gedurende lange periodes van niet-gebruik.

14 - Binnendringen van vloeistoffen of objecten:

Laat geen voorwerpen dit product binnendringen, omdat dit kan leiden tot een elektrische schok of brand.

Mors nooit vloeistoffen op dit product, want dit kan de elektronische componenten binnendringen en leiden tot een elektrische schok of brand.

15 - Dit product moet worden nagekeken wanneer:

Neem contact op met bevoegd onderhoudspersoneel als:

- Het netsnoer of de stekker is beschadigd.
- Er voorwerpen op zijn gevallen of vloeistof in het apparaat is gemorst.
- Het apparaat is blootgesteld aan regen of water.
- Het product niet normaal lijkt te werken.
- Het product is beschadigd.

16 - Inspectie/onderhoud:

Voer zelf nooit inspectie of onderhoud uit. Laat al het onderhoud over aan gekwalificeerd personeel.

17 - Bedrijfsomgeving:

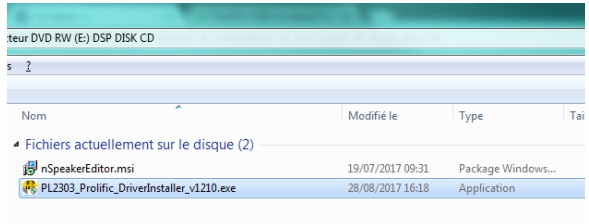
Omgevingstemperatuur en luchtvochtigheid: +5 - +35°C; de relatieve luchtvochtigheid moet minder zijn dan 85% (mits de ventilatieopeningen niet worden geblokkeerd).

Gebruik dit product niet op een niet-geventileerde, zeer vochtige of warme plaats.

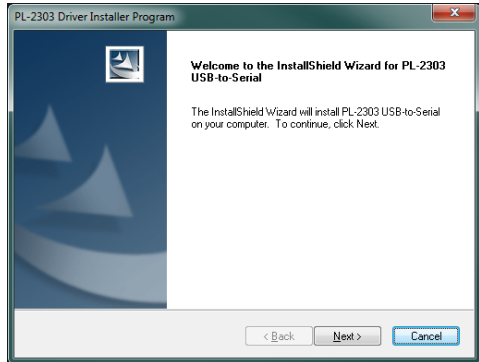
2 - Installatie

2 - 1: Installatie van stuurprogramma

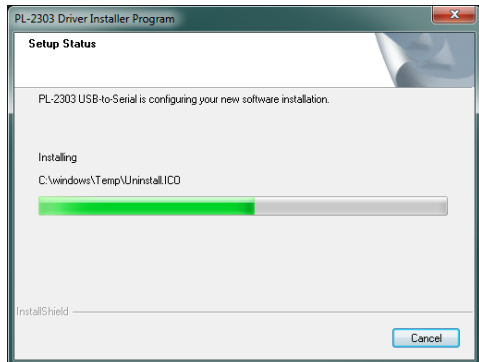
Open de CD DSP DISK CD
en dubbelklik op het pictogram
"PL2303_Prolific_DriverInstaller_v1210.exe"



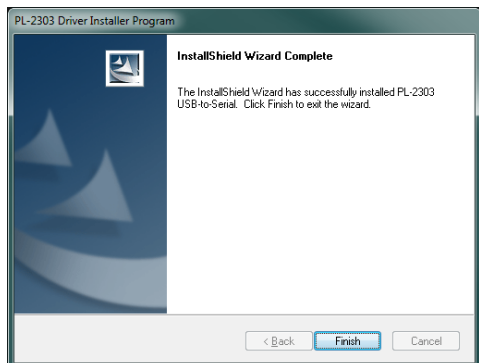
Klik op **Next**



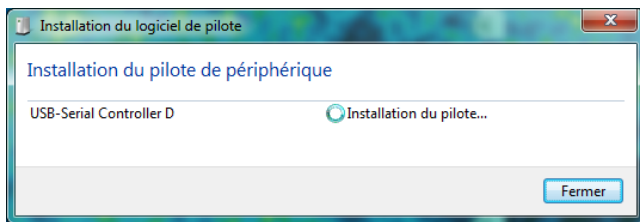
Het installatieproces is bezig



Klik op **Finish** om de installatie te voltooien

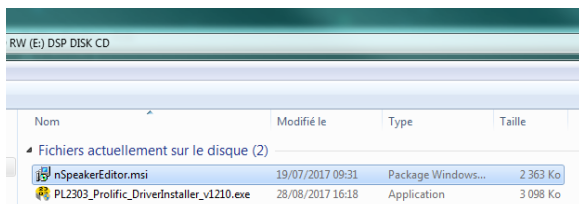


Maak verbinding met de iLINE-box.
Windows® installeert het apparaat.

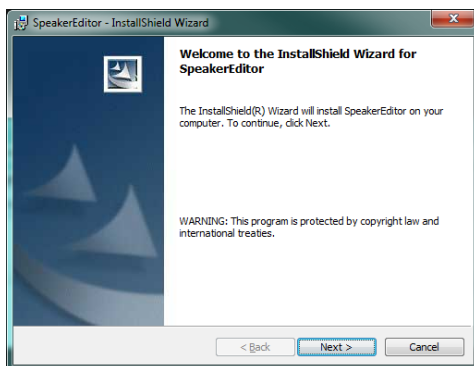


2 - 2: Speaker Editor-software installeren

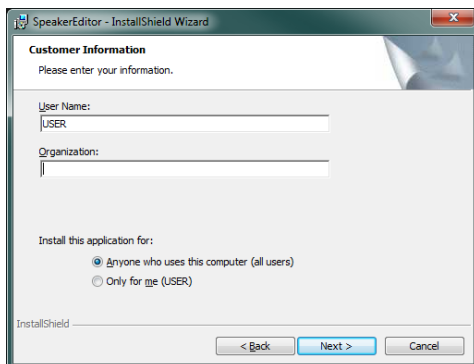
Open de CD DSP DISK CD en dubbelklik op het pictogram "nSpeakerEditor.msi"



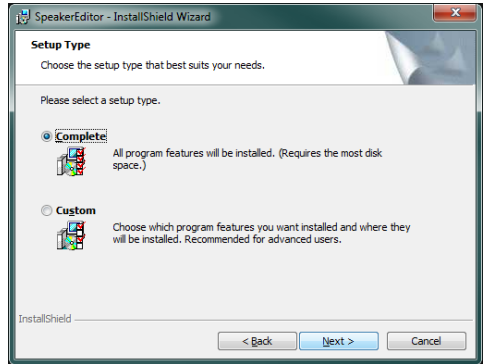
Klik op **Next**



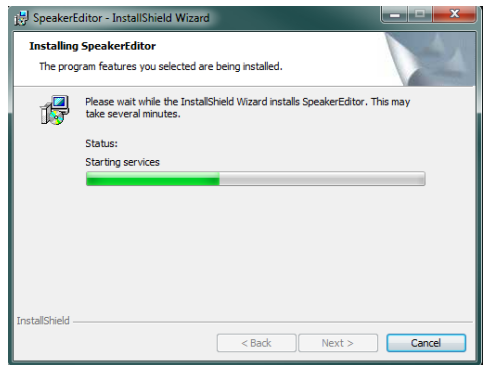
Voer uw naam en de naam van uw bedrijf in
(optioneel)



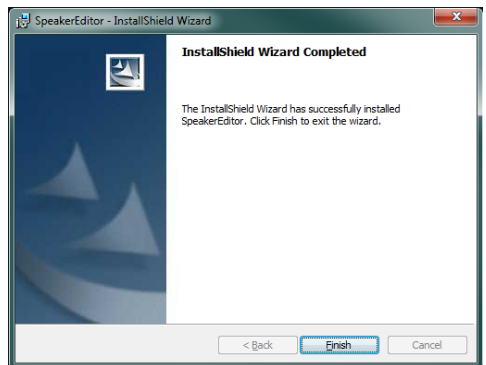
Selecteer Complete en klik op Next.
De "Custom"-optie biedt geen aanvullende waarde.



Het installatieproces is bezig

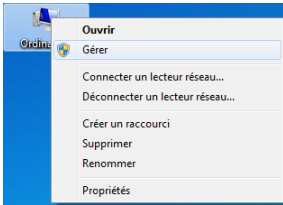


Klik op **Finish** om de installatie te voltooien

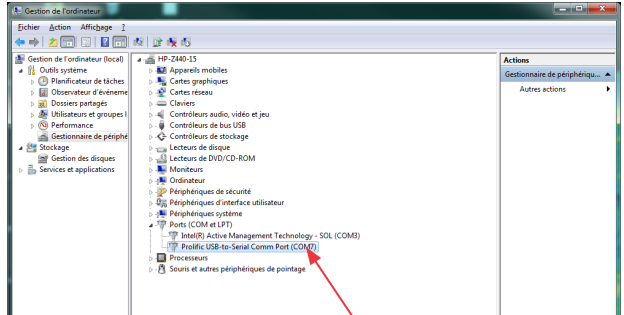


2 - 3: Haal het COM-poortnummer op dat door de iLINE-Box wordt gebruikt

Klik met de rechtermuisknop op het pictogram "My Computer" (Deze computer) en kies "Manage" (Beheren).



Selecteer vervolgens het menu "Device Manager" (Apparaatbeheer). Open het gedeelte "Ports (COM and LPT)" (Poorten (COM en LPT)). Zoek het poortnummer dat wordt gebruikt door het apparaat "Prolific USB-to-Serial Comm Port".



COM-poortnummer dat moet worden onthouden.

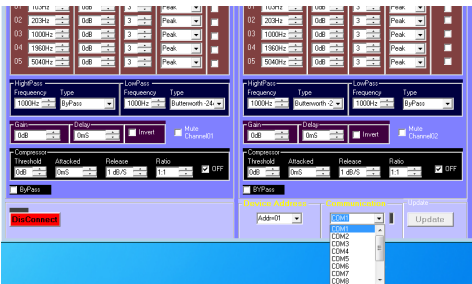
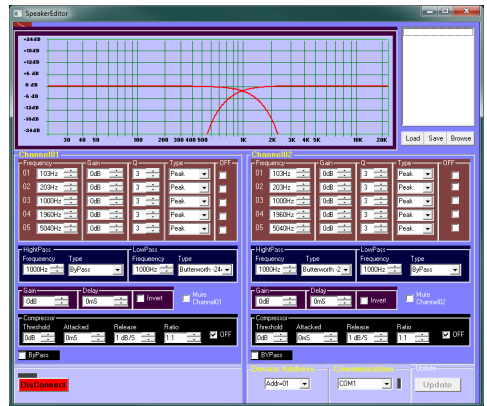
3 - De software gebruiken

3 - 1: Basiswerking

Start de software via de snelkoppeling:



De software wordt als volgt gepresenteerd:

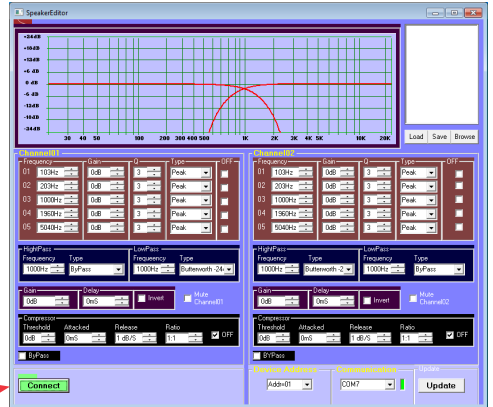


Selecteer in het vak Communication de COM-poort die in de vorige paragraaf is geïdentificeerd.

Het apparaatadres is standaard 01. U kunt dit adres wijzigen met het hulpprogramma "AddressEditor". Raadpleeg paragraaf 3-3 voor meer informatie.

Schakel uw iLINE-Sub12A in en verbind deze via een RJ45-kabel met de iLINE-Box. Klik op [Connect] om de verbinding tot stand te brengen. Wanneer de DSP in de behuizing met de computer communiceert, wordt de led boven de knop [Connect] groen.

De knop [Connect]

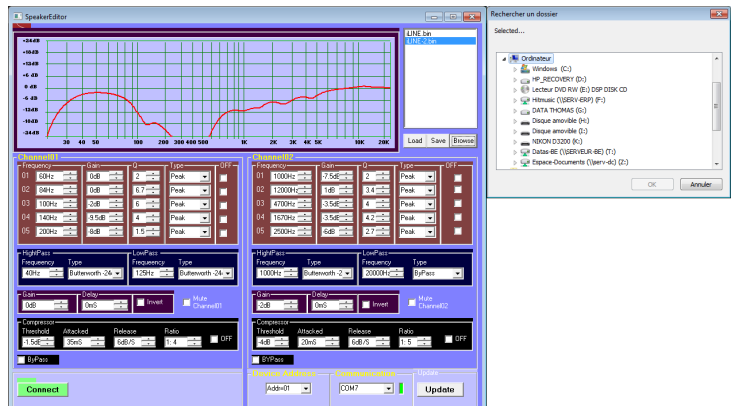


Klik op de knop [Update] om de huidige DSP-instelling op te halen. U kunt vervolgens de instellingen wijzigen. De wijzigingen die u aanbrengt, worden in realtime doorgevoerd.

De knop [Update]



Om een bestaande instelling te herstellen, klikt u op de knop [Browse], bladert u door de computermappen naar de locatie van het gewenste "bin"-bestand en klikt u op de knop [OK].





Selecteer in de lijst hiernaast het archief van uw keuze en klik op de knop [Load]. De aanpassing wordt automatisch naar de iLINE-Sub12A-box verzonden.



Als u een instelling wilt opslaan voor later gebruik, klikt u op de knop [Browse], gaat u naar de map waarin u de instelling wilt opslaan en klikt u op de knop [Save]. Voer een naam in het dialoogvenster in en klik op de knop [Enter].

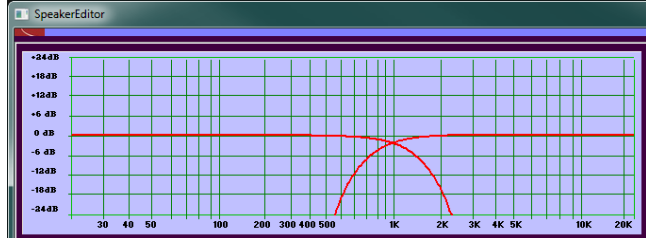
3 - 2: Aanpassingsgebieden

Curve instellen:

Hiermee kunt u de huidige instelling bekijken.

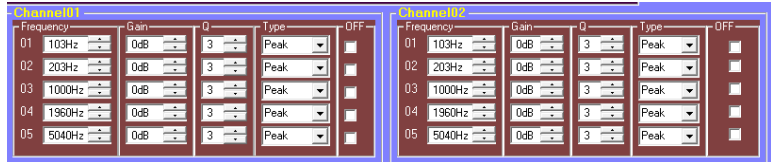
Het linker gebied komt overeen met "Channel01".

Het rechter gebied komt overeen met "Channel02".



Egalisatiegebied:

Elk kanaal heeft 5 parametrische equalizers.



Filtergebied:

Elk kanaal heeft 2 filters en elk filter kan van 9 verschillende typen zijn.



De gebieden van versterking en vertraging:

Hier kunt u de versterking en vertraging van elk kanaal aanpassen.

U kunt ook elk kanaal afkappen om uw instellingen op het andere kanaal te verfijnen.



Compressorgebied:

Elk kanaal heeft een onafhankelijke compressor die kan worden gedeactiveerd.



LET OP: De DSP-instellingen wijzigen kan onomkeerbare schade aan de luidsprekers veroorzaken. Audiophony kan niet aansprakelijk worden gesteld voor misbruik van deze instellingen.



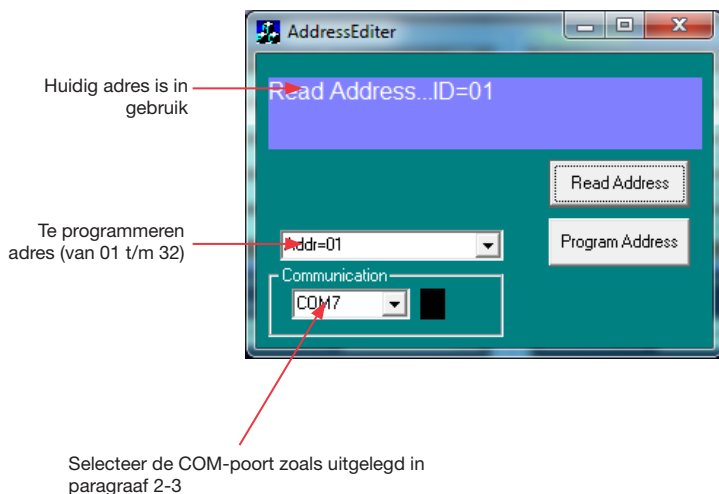
3 - 3: "AddressEditor"-hulpprogramma

Start de software
via de snelkoppeling:



Met dit hulpprogramma kunt u het adresnummer lezen van het product dat is aangesloten op de iLINE-Box. Hiermee kunt u ook een adres geven aan het product dat is aangesloten op de box.

Opmerking: De "SpeakerEditor"-software mag niet zijn verbonden om gebruik te kunnen maken van het hulpprogramma.



Aangezien AUDIOPHONY® de uiterste zorg aan haar producten besteedt om te zorgen dat u uitsluitend de best mogelijke kwaliteit krijgt, kunnen onze producten zonder voorafgaande kennisgeving worden gewijzigd. Daarom kunnen de technische specificaties en de fysieke configuratie van de producten afwijken van de illustraties.

Zorg dat u het laatste nieuws over en de nieuwste updates van de AUDIOPHONY®-producten ontvangt via www.audiophony.com

AUDIOPHONY® is een handelsmerk van HITMUSIC S.A.S - Zone Cahors sud - 46230 FONTANES - FRANKRIJK