

CD-RUN BT

1 - Instructions de sécurité

1.1 - Informations importantes de sécurité



Cet appareil a été créé pour fonctionner en lieu chauffé et isolé de toute forme d'humidité ou de projection d'eau. Toute utilisation en lieu humide, non-protégé, ou soumis à des variations de températures importantes peu représenter un risque tant pour l'appareil que pour toute personne à proximité.



Cet appareil contient à l'intérieur de son boîtier, des parties non isolées sous tensions suffisamment élevées pour représenter un risque de choc électrique. Vous ne devez en aucun cas réaliser la maintenance de cet appareil lorsque celui-ci est sous tension.



Seuls les services techniques compétents et reconnus par Hitmusic sont habilités à réaliser la maintenance de cet appareil. Les gestes courants d'entretien doivent respecter les précautions de ce manuel.



CAUTION
RISK OF ELECTRIC SHOCK
DO NOT OPEN



ATTENTION : Afin de réduire les risques de chocs électriques, ne retirez jamais les capots. Il n'y a aucune pièce réparable par l'utilisateur à l'intérieur. Contactez un service technique compétent pour la maintenance de cet appareil.



Risque d'électrocution

Afin de prévenir les risques d'électrocution, n'utilisez pas de rallonge, de prise multiple ou tout autre système de raccordement sans que les parties métalliques en contact soient complètement hors de portée.



Niveaux sonores

Les systèmes de sonorisation sont capables de délivrer un niveau sonore (SPL) nuisible à la santé humaine. Les niveaux de pression sonore apparemment non critiques peuvent endommager l'audition si la personne y est exposée sur une longue période.

Ne pas stationner à proximité immédiate des enceintes acoustiques en fonctionnement.



Protection de l'environnement

L'environnement est une cause que défend HITMUSIC, nous commercialisons uniquement des produits propres, conformes aux normes ROHS.

Votre produit est composé de matériaux qui doivent être recyclés, ne le jetez pas dans votre poubelle, apportez-le dans un centre de collecte sélective mis en place à proximité de votre résidence. Les centres de services agréés vous reprendront votre appareil en fin de vie afin de procéder à sa destruction dans le respect des règles de l'environnement.

Pour plus de renseignements <http://www.hitmusic.fr/directives-deee.php>.

1.2 - Symboles utilisés



Le symbole **IMPORTANT** signale une recommandation d'utilisation importante.



Le symbole **CAUTION** signale un risque de dégradation du produit.



Le symbole **WARNING** signale un risque d'atteinte à l'intégrité physique de l'utilisateur et de toute autre personne présente. Le produit peut de plus être endommagé.

1.3 - Instructions et recommandations

1 - Lisez les instructions : Il est conseillé de bien lire toutes les instructions d'utilisation et de fonctionnement avant l'utilisation de l'appareil.

2 - Conservez les instructions : Il est conseillé de conserver les instructions d'utilisation et de fonctionnement ultérieurement.

3 - Considérez les avertissements : Il est conseillé de bien prendre en compte tous les avertissements et toutes les instructions de fonctionnement du produit.

4 - Suivez les instructions : Il est conseillé de bien suivre toutes les instructions de fonctionnement et d'utilisation.

5 - Eau et humidité : N'utilisez pas cet appareil à proximité de l'eau, par exemple près d'une baignoire, d'un lavabo, d'un évier ou d'une baignoire, ni dans un endroit humide ou près d'une piscine, etc...



6 - L'installation : Ne posez pas cet appareil sur un meuble roulant, un trépid, un support ou une table instable. L'appareil risquerait de tomber blessant gravement un enfant ou un adulte et de s'abîmer sérieusement. Utilisez seulement un meuble roulant, une étagère, un trépid, un support ou une table recommandé par le fabricant ou vendus avec l'appareil. Dans tous les cas pour installer l'appareil il est conseillé de suivre les instructions du fabricant et d'utiliser des instruments recommandés par celui-ci.



Il est fortement conseillé de déplacer avec prudence le meuble roulant quand l'appareil se trouve dessus. Des arrêts brutaux, une trop forte poussée et des surfaces rugueuses risqueraient de renverser l'ensemble.

7 - Montage en plafonnier ou sur un mur : Il est recommandé de contacter votre revendeur avant tout montage.

8 - Aération : Les fentes et ouvertures dans le boîtier sont prévues pour l'aération, pour assurer une utilisation en toute confiance du produit et pour éviter une surchauffe. Ces ouvertures ne doivent donc pas être obstruées ni recouvertes. Il faut faire attention à ne jamais obstruer ces ouvertures en plaçant le produit sur un lit, un canapé, une couverture ou autre surface de ce style. Cet appareil ne devrait pas être placé dans une installation fermée tels une valise ou un rack à moins qu'une aération ait été prévue ou que les instructions du fabricant aient été suivies.



9 - Chaleur : Il est conseillé de maintenir le produit éloigné des sources de chaleur tels les radiateurs, les poêles, les réflecteurs de chaleur ou autres produits (ainsi que les amplificateurs) qui produisent de la chaleur.



10 - Alimentation électrique : Ce produit fonctionne seulement sur le voltage indiqué sur une étiquette au dos de l'appareil. Si vous n'êtes pas sûr du voltage de votre installation électrique, consultez votre revendeur ou votre compagnie d'électricité.



11 - Protection des câbles électriques : Il faut veiller à ce que les câbles électriques ne soient pas susceptibles d'être piétinés ou pincés par des objets placés dessus ou contre, en faisant particulièrement attention aux câbles au niveau des prises et de leur point de sortie sur l'appareil.



12 - Pour nettoyer : Débranchez l'appareil avant de le nettoyer. N'utilisez pas d'accessoires non conseillés par le fabricant. Utilisez un chiffon humide sur la surface de l'appareil. Ne passez pas l'appareil sous l'eau.



13 - Période de non utilisation : Débranchez le cordon d'alimentation de votre lecteur si vous ne l'utilisez pas durant une longue période.

14 - Pénétration d'objets ou de liquides : ne laissez jamais pénétrer d'objets en tout genre dans cet appareil à travers les ouvertures car ils risqueraient de provoquer un incendie ou une décharge électrique. Ne répandez jamais de liquides en tout genre sur le produit.



15 - Dommages nécessitant un entretien : Adressez-vous à des personnes qualifiées dans les cas suivants :

- Quand le cordon d'alimentation ou la prise est abîmé(e).
- Si du liquide a été répandu ou si des objets sont tombés dans l'appareil.



- Si le produit a été au contact de pluie ou d'eau.
- Si le produit ne fonctionne pas normalement en suivant les instructions.
- Si le produit a pris un choc.

16 - Entretien/révision : N'essayez pas de réviser vous-même ce produit. Cela vous exposerait à une dangereuse tension. Adressez-vous à un personnel qualifié.

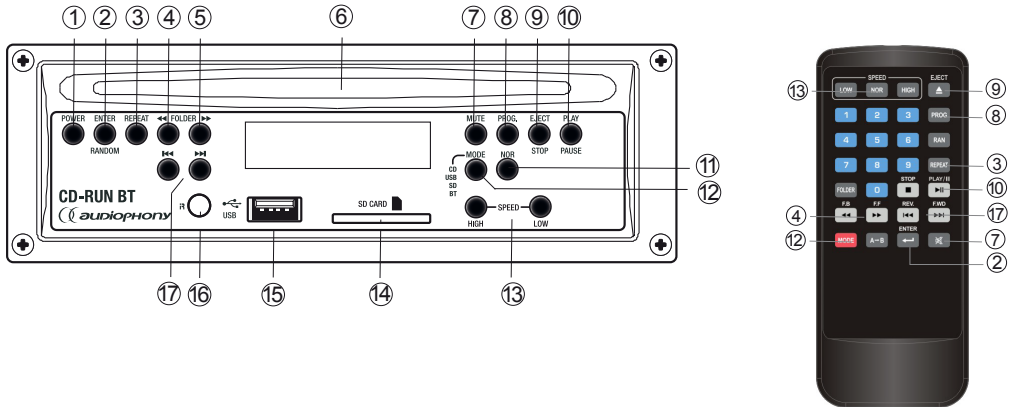


17 - Milieu de fonctionnement : Température et humidité du milieu de fonctionnement : De +5 à +35° ; humidité relative inférieure à 85% (orifice de ventilation non obstrués).



N'installez pas l'appareil dans un endroit mal ventilé ou dans un lieu soumis à une forte humidité ou en plein soleil (ou à une forte lumière artificielle).

2 - Description de l'appareil



1- POWER : Mise en marche du lecteur.

2- ENTER/RANDOM : Touche de confirmation et d'activation du mode Shuffle

3- REPEAT : permet de relire une plage : REPEAT1, le CD : REPEAT ALL, ou le dossier complet. Appuyez une nouvelle fois sur REPEAT pour annuler la fonction.

4 et 5 - FOLDER : Permet de sélectionner le dossier ou le répertoire de vos fichiers.

6- SLOT CD : Ce lecteur accepte des CD, CD-R, CD-RW de 12 cm au format CDA, mp3 et WMA

7- MUTE : permet de couper ou non le son.

8- PROG : Fonction de programmation : Appuyer sur PROG et sélectionnez la plage avec les touches de 0 à 9. Confirmez votre choix avec la touche ENTER.

L'afficheur indique la plage sélectionnée : 01 pour la première plage du programme.

Sélectionnez la deuxième plage et validez.

L'afficheur indique la plage sélectionnée : 02 pour la deuxième plage du programme.

Appuyez sur Play et la lecture de la programmation commence.

9- STOP/EJECT : Arrête la lecture et revient au début de la première plage du disque. Permet d'éjecter le disque. Vérifier qu'il n'y a pas de CD dans le lecteur lorsque vous voulez en insérer un.

10- PLAY/PAUSE : Lance la lecture ou active le mode pause.

11- NOR PITCH : Permet de revenir à la vitesse de lecture d'origine de la plage.

12- MODE CD/USB/SD/BT : Touche de sélection du type d'entrée carte SD, périphérique USB, lecteur CD ou de connection Bluetooth®. L'afficheur indique BLUE lorsque vous êtes en mode BT. Sélectionnez le périphérique BLUE dans votre liste pour le connecter. Si nécessaire le mot de passe est 0000.

13- LOW/HIGH PITCH : Permet de ralentir ou d'accélérer la vitesse de lecture appuyez plusieurs fois pour atteindre les dix niveaux différents.

14- Entrée SD : Insérer ici votre carte mémoire SD et MMC. Capacité de 128MB à 16Go

15- Entrée USB : Reliez ici votre clef USB ou votre disque dur externe.

16- IR : Capteur infra-rouge pour la télécommande.

17- FB/FB : permet de faire une recherche en arrière ou en avant dans la plage en lecture. Appuyer de nouveau sur Play pour revenir à la lecture normale.

3 - Appairage Bluetooth®

Assurez vous que le lecteur soit en mode Bluetooth® avant d'effectuer l'appairage en appuyant sur la touche MODE. L'afficheur doit indiquer BLUE en clignotant. Allumez votre source Bluetooth et effectuez une recherche de périphériques.

Sélectionnez BLUE dans la liste et connectez le.

Si nécessaire le mot de passe est 0000

Une fois connecté l'afficheur indique BLUE en fixe.

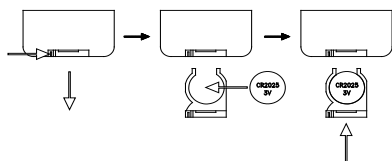
Vous pouvez maintenant lancer la lecture, la pause, NEXT et PREV depuis le lecteur ou la télécommande.

4 - Changement de pile de la télécommande

1- Débloquer la trappe d'accès à la pile comme indiqué sur la première figure.

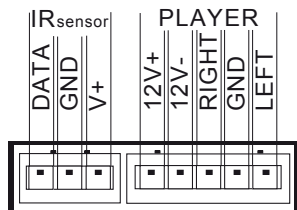
2- Placez la pile type CR2025 - 3V neuve dans le support avec la borne + vers le haut comme indiqué sur la deuxième figure.

3- refermez la trappe d'accès à la pile comme indiqué sur la dernière figure.

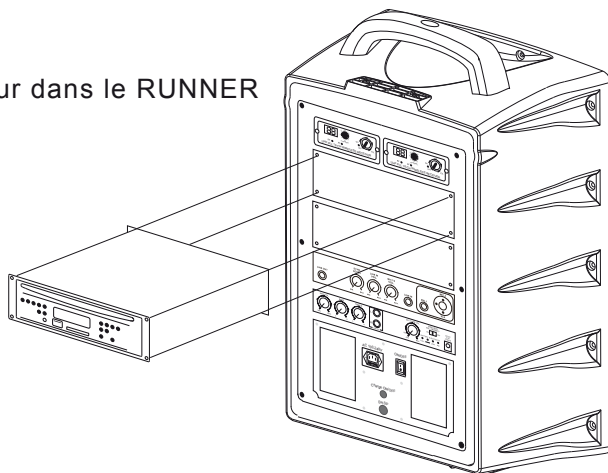


5- Branchement du lecteur sur la sono portable

Montage du lecteur dans le RUNNER



Cablage du lecteur



La société AUDIOPHONY® apporte le plus grand soin à la fabrication de ses produits pour vous garantir la meilleure qualité. Des modifications peuvent donc être effectuées sans notification préalable. C'est pourquoi les caractéristiques techniques et la configuration physique des produits peuvent différer des spécifications et illustrations présentées dans ce manuel. Pour bénéficier des dernières informations et mises à jour sur les produits AUDIOPHONY® connectez-vous sur www.hitmusic.eu

AUDIOPHONY® est une marque déposée par HITMUSIC SA - En Teste - 46230 FONTANES - FRANCE